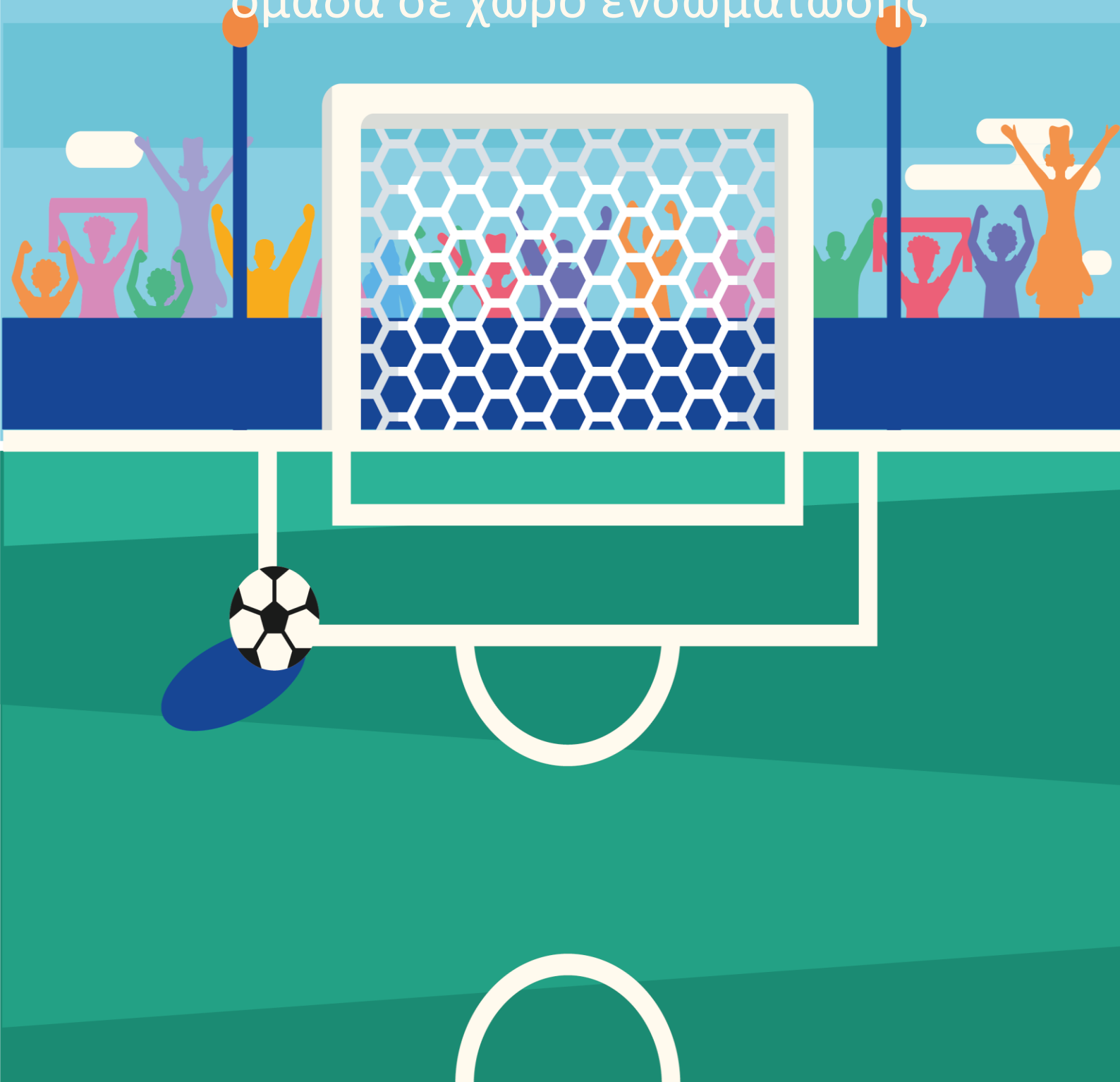




## Ενότητα 6

# Μετατρέποντας μία ποδοσφαιρική ομάδα σε χώρο ενσωμάτωσης





## Σχέδιο Μαθήματος

<b>Τίτλος Διδακτικής Ενότητας</b>	Μετατρέποντας μία ποδοσφαιρική ομάδα σε χώρο ενσωμάτωσης
<b>Ομάδα-Στόχου</b>	Στελέχη ποδοσφαιρικών ομάδων, εθελοντές-τριες, ποδοσφαιριστές-τριες, προπονητές-τριες
<b>Μαθησιακά Αποτελέσματα της Διδακτικής Ενότητας</b>	<p>Μετά την ολοκλήρωση του συγκεκριμένου προγράμματος, οι μαθητευόμενοι-ες θα είναι μπορούν να:</p> <ul style="list-style-type: none"><li>• Αναγνωρίζουν τα εμπόδια για τη συμμετοχή στο ποδόσφαιρο</li><li>• Βελτιώσουν τις δομές του συλλόγου τους αναφορικά με τη διαφορετικότητα και την ενσωμάτωση</li><li>• Μετατρέψουν την προπόνηση σε έναν ασφαλή χώρο για όλους τους ποδοσφαιριστές τους</li><li>• Γνωρίζουν πώς να μετρήσουν τον αντίκτυπο και την πρόοδο των ποδοσφαιριστών τους όσον αφορά την αποδοχή</li></ul>
<b>Διάρκεια Διδακτικής Ενότητας</b>	2 ώρες
<b>Θέματα</b>	Συμμετοχή για όλα τα άτομα, ενσωμάτωση, διάκριση, εμπόδια
<b>Προετοιμασία</b>	Μελετήστε τη Διδακτική Ενότητα 6 του Προγράμματος Σπουδών Συγκεντρώστε το υλικό που απαιτείται για τη διοργάνωση του σεμιναρίου Προετοιμάστε μία σύντομη παρουσίαση του προγράμματος, των θεμάτων και των στόχων του σεμιναρίου Κανονίστε καφέ και catering για τους/τις συμμετέχοντες/ουσες



Το σχέδιο μαθήματος για μία δια ζώσης εκπαίδευση					
A ρ.	Θέματα και Υποκατηγορίες	Μαθησιακές Δραστηριότητες	Διάρκεια (λεπτά)	Εκπαιδευτικοί Μέθοδοι (π.χ. παρουσίαση, ομαδική δραστηριότητα κλπ)	Υλικά/ Εξοπλισμός Required
1	Εισαγωγή	<p><u>Παρουσίαση</u></p> <ul style="list-style-type: none"> <li>- Χρησιμοποιείστε μία παρουσίαση PowerPoint για να παρέχεται μία σύντομη επισκόπηση του σεμιναρίου, των στόχων και των θεματικών του</li> <li>- Δώστε στα συμμετέχοντα άτομα την ευκαιρία να μοιραστούν με την ομάδα τις προσδοκίες τους από το εργαστήριο και τυχόν αρχικές ιδέες και απόψεις που έχουν για το θέμα και τα θέματα που θα καλυφθούν</li> </ul>	10 λεπτά	Παρουσίαση-Συζήτηση	<ul style="list-style-type: none"> <li>• Παρουσίαση PowerPoint</li> <li>• Laptop</li> <li>• Προτζέκτορας</li> </ul>
2	Η ενασχόληση με το ποδόσφαιρο: Οφέλη & εμπόδια	<p><u>Συζήτηση</u></p> <ul style="list-style-type: none"> <li>- Ξεκινήστε μια συζήτηση με τα συμμετέχοντα άτομα ζητώντας τους να μοιραστούν τις σκέψεις τους σχετικά με τα ακόλουθα: <ul style="list-style-type: none"> <li>ο Ποια είναι τα οφέλη που μπορεί να προκύψουν από την ενασχόληση ενός ατόμου με το ποδόσφαιρο;</li> </ul> </li> <li>- Σημειώστε τις απόψεις και τις προτάσεις τους σε έναν πίνακα ή σε ένα flipchart. Μπορείτε να ανατρέξετε στις πληροφορίες του Παραρτήματος 1 για να σας βοηθήσουν να καθοδηγήσετε και να προσθέσετε στη συζήτηση</li> <li>- Αφού συγκεντρώσετε τις προτάσεις των συμμετεχόντων ατόμων εισαγάγετε μια δεύτερη φάση της συζήτησης <ul style="list-style-type: none"> <li>ο Ποιες ομάδες ατόμων μπορεί να αντιμετωπίζουν απειλή αποκλεισμού από το ποδόσφαιρο και γιατί;</li> <li>ο Ποιες είναι οι αιτίες του αποκλεισμού από τον αθλητισμό για αυτές τις ομάδες;</li> </ul> </li> <li>- Σημειώστε τις απαντήσεις τους σε ένα flipchart ή σε έναν πίνακα</li> </ul>	45 λεπτά	Συζήτηση	<ul style="list-style-type: none"> <li>• Flipchart/Πίνακας</li> <li>• Μαρκαδόροι</li> </ul>



3	Διάλειμμα		10 λεπτά		
4	<b>Δημιουργία ενός ποδοσφαιρικού συλλόγου χωρίς αποκλεισμούς - 1</b>	<u>Ομαδική εργασία</u> <ul style="list-style-type: none"><li>Χωρίστε τους συμμετέχοντες σε δύο ομάδες και ζητήστε τους, λαμβάνοντας υπόψη τη συζήτηση της προηγούμενης συνεδρίας, να συζητήσουν και να σημειώσουν σημαντικά θέματα που πρέπει να ληφθούν υπόψη, ώστε ένας σύλλογος να μπορεί να διασφαλίσει ότι είναι ένας χώρος ένταξης</li><li>Οι ομάδες θα πρέπει να καταγράψουν τις απόψεις και τις ιδέες τους σε ένα έγγραφο A3 και να ορίσουν έναν/μία εκπρόσωπο που θα τις παρουσιάσει στο σύνολο. Μετά τις παρουσιάσεις, κάντε μια συζήτηση με τα συμμετέχοντα άτομα.</li></ul>	20 λεπτά	Ομαδική δραστηριότητα και παρουσίαση	<ul style="list-style-type: none"><li>- A3 φυλλάδια</li><li>- Στυλό</li><li>- Μαρκαδόροι</li></ul>
5	<b>Δημιουργία ενός ποδοσφαιρικού συλλόγου χωρίς αποκλεισμούς - 2</b>	<u>Ομαδική εργασία</u> <ul style="list-style-type: none"><li>Χωρίστε τους συμμετέχοντες σε δύο ομάδες. Κάθε ομάδα θα εκπροσωπεί ένα διοικητικό συμβούλιο ενός συλλόγου που θα πρέπει να εργαστεί συλλογικά για να προετοιμάσει τις πολιτικές του για την ισότητα και την ένταξη. Τα συμμετέχοντα άτομα θα πρέπει να σημειώσουν τις αρχές που θα πρέπει να τηρεί η πολιτική τους και τις διαδικασίες που θα τεθούν σε εφαρμογή για να διασφαλίσουν ότι η ομάδα τους εφαρμόζει μία πολιτική χωρίς διακρίσεις και αποκλεισμούς</li><li>Οι ομάδες θα πρέπει να καταγράψουν τα σημεία και τις απόψεις τους σε ένα χαρτί A3 και να ορίσουν έναν/μία εκπρόσωπο που θα τα παρουσιάσει στο σύνολο. Μετά τις παρουσιάσεις, οργανώστε μια συζήτηση με τους συμμετέχοντες.</li></ul>	20 λεπτά	Παρουσίαση και Συζήτηση	<ul style="list-style-type: none"><li>- A3 φυλλάδια</li><li>- Στυλό</li><li>- Μαρκαδόροι</li></ul>
6	<b>Αναστοχασμός</b>	<u>Αναστοχασμός</u> <ul style="list-style-type: none"><li>Ζητήστε από τους συμμετέχοντες να μοιραστούν με την ομάδα τις σκέψεις και τις απόψεις τους σχετικά με όσα συζητήθηκαν κατά τη διάρκεια του εργαστηρίου.</li><li>Ζητήστε τους να σκεφτούν από όλα τα πράγματα που συζητήθηκαν κατά τη διάρκεια του εργαστηρίου πώς θα αλλάξουν την προσέγγισή τους ως προπονητές-τριες</li></ul>	10 λεπτά	Συζήτηση-Αναστοχασμός	-





8	Ανατροφοδότηση	Μοιράστε τα έντυπα αξιολόγησης του εργαστηρίου και ζητήστε από τα συμμετέχοντα άτομα να τα συμπληρώσουν.	5 λεπτά		-
<b>Διάρκεια της Διδακτικής Ενότητας</b>			2 ώρες		
<b>Εκπαιδευτικό υλικό για διαζώσης μάθηση</b>		<ul style="list-style-type: none"><li>- Laptop</li><li>- Πίνακας βιντεοπροβολέα</li><li>- Πίνακας</li><li>- Φύλλα χαρτιού</li><li>- Στυλό</li></ul>			



